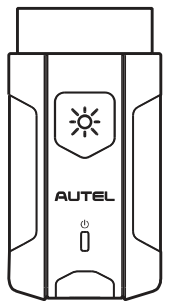
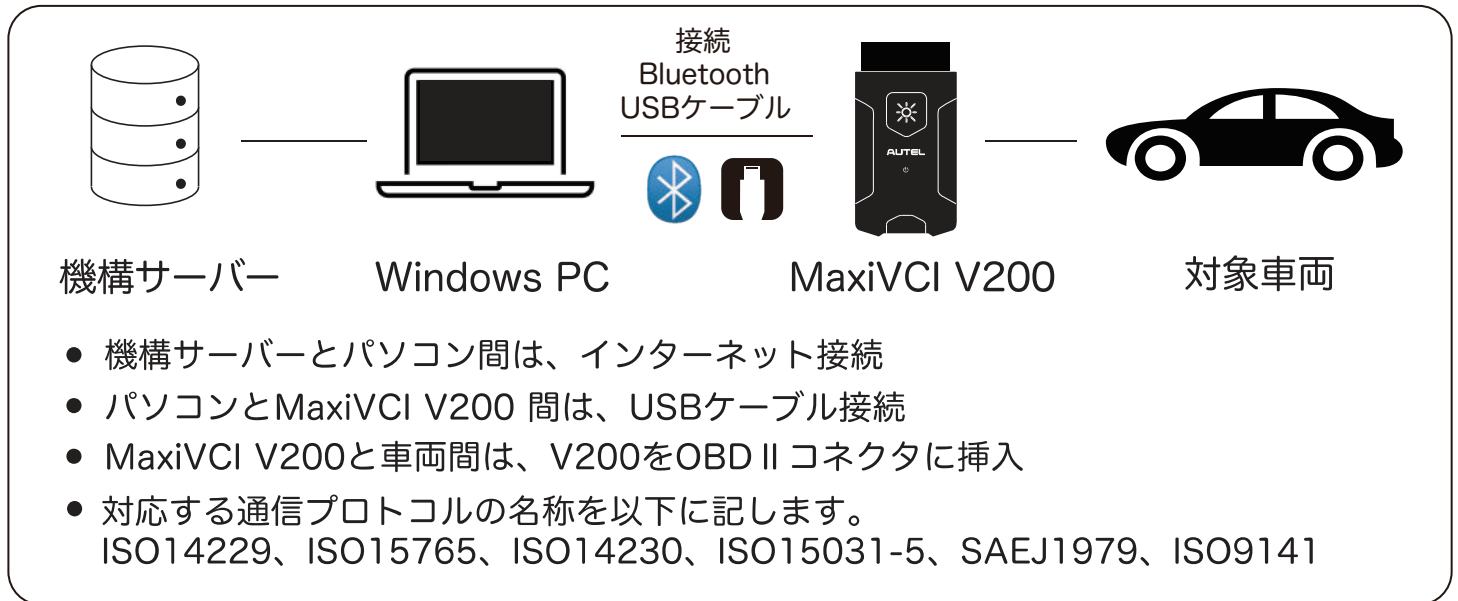


取扱説明書

MaxiVCI V200



● OBD検査ツール 接続イメージ



● OBD検査に必要な機器

| ① MaxiVCI V200*1個 | ② パソコン*1台 (備考1) | ③ USBケーブル*1本(付属) |
|-------------------|-----------------|------------------|
| MaxiVCI V200 | Windows PC | USB ケーブル |

※ 備考1

- ◎ **パソコンに必要なスペック**
以下の条件に該当するパソコンをご用意下さい。

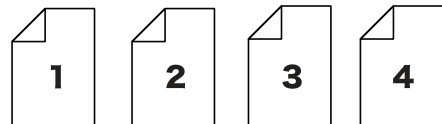
OSシステム：Windows10・11以上
CPU：1GHz以上
メモリー：2GB以上
ハードディスク容量：空き容量1GB以上



上記の確認方法

「ディスプレイ設定」
→ 「詳細情報」
→ 「デバイスの仕様」で確認ができます。
(パソコンにより操作方法が異なる場合があります。)

※ 追加資料



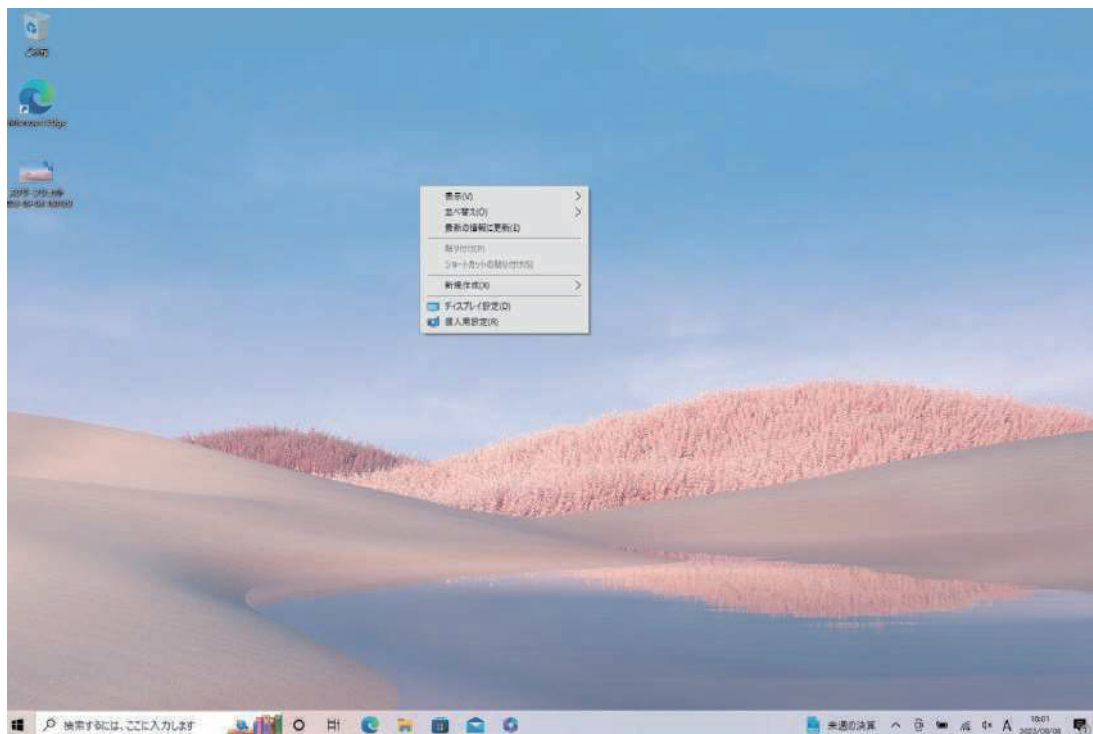
- 1 パソコンスペックの確認手順
- 2 OBD_MaxiPCSuit_JPのダウンロード手順
- 3 特定DTC照会アプリのダウンロード手順
- 4 MaxiVCI V200の設定手順

AUTEL[®] MaxiVCI V200

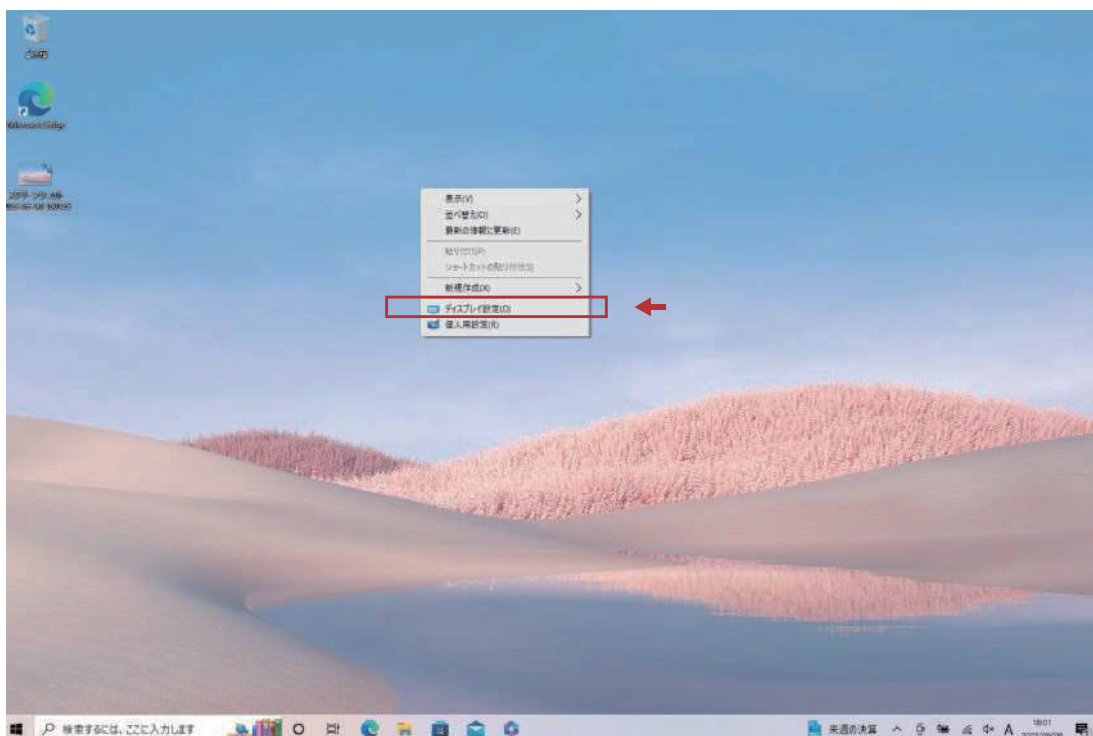
取扱説明書

パソコンスペックの確認手順

- ① パソコンの電源を入れる。
- ② マウスの右側ボタンをクリックする（場所はアプリアイコン以外）。



- ③ ディスプレイ設定を選択し、マウスの左側ボタンをクリックする。



01

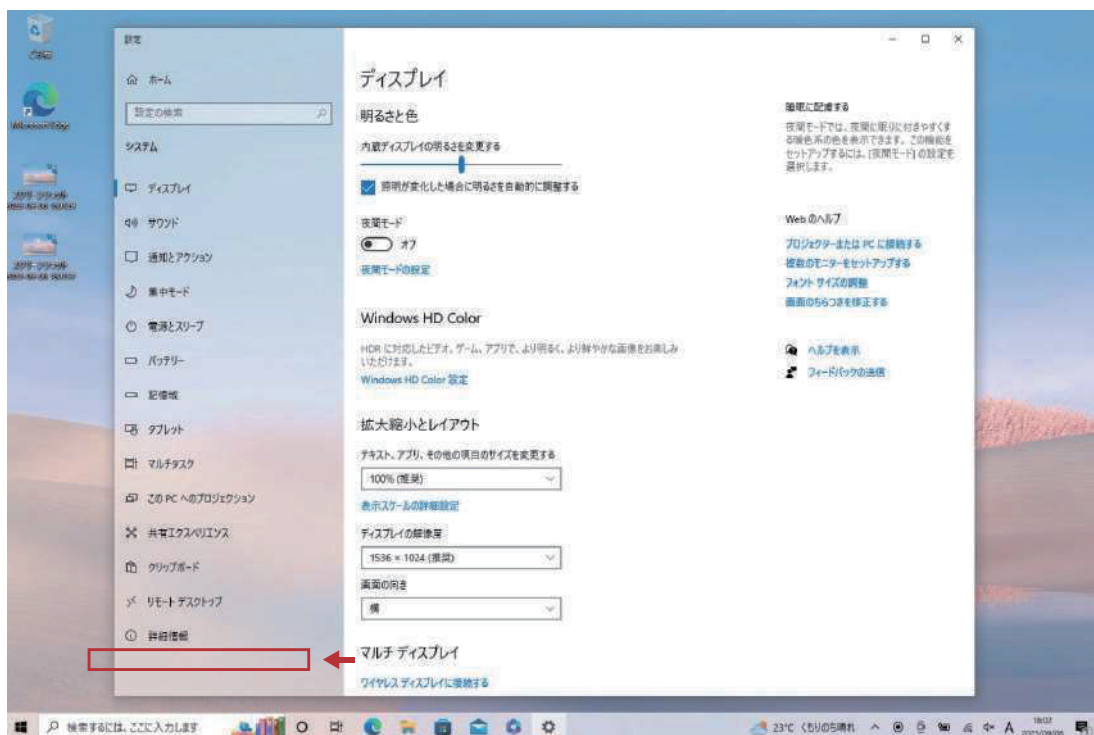


AUTEL® MaxiVCI V200

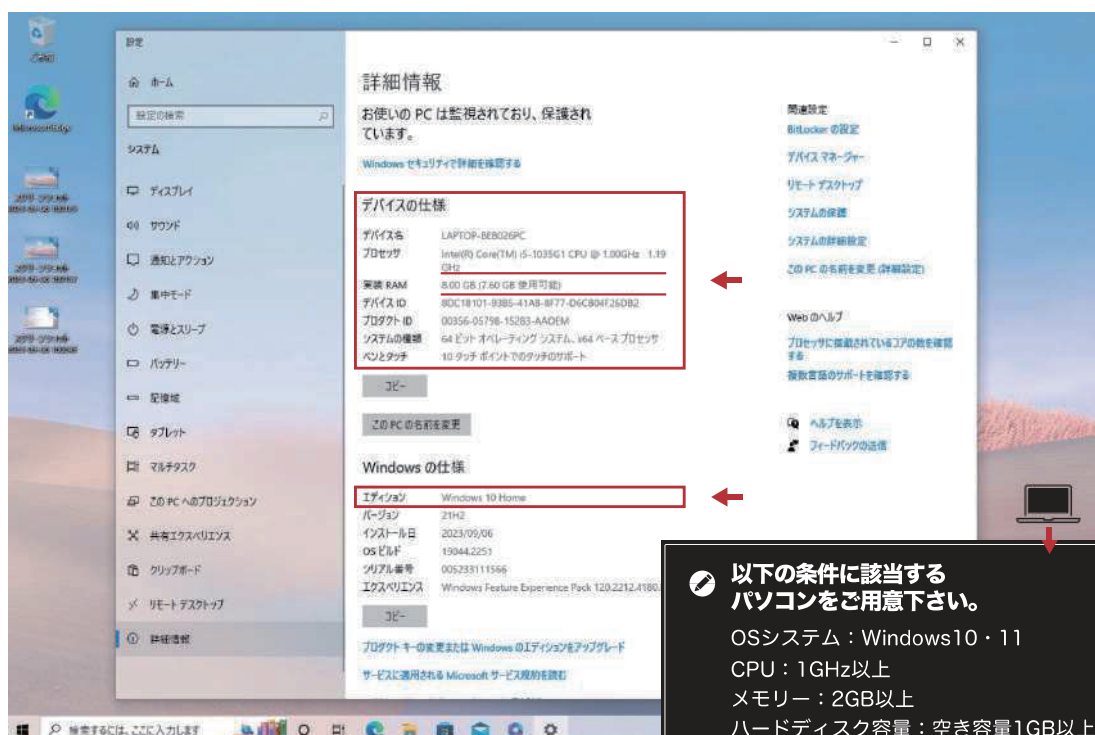
取扱説明書

パソコンスペックの確認手順

④ 詳細情報を選択し、マウスの左側ボタンをクリックする。



⑤ パソコンのスペックを確認。



AUTEL® MaxiVCI V200

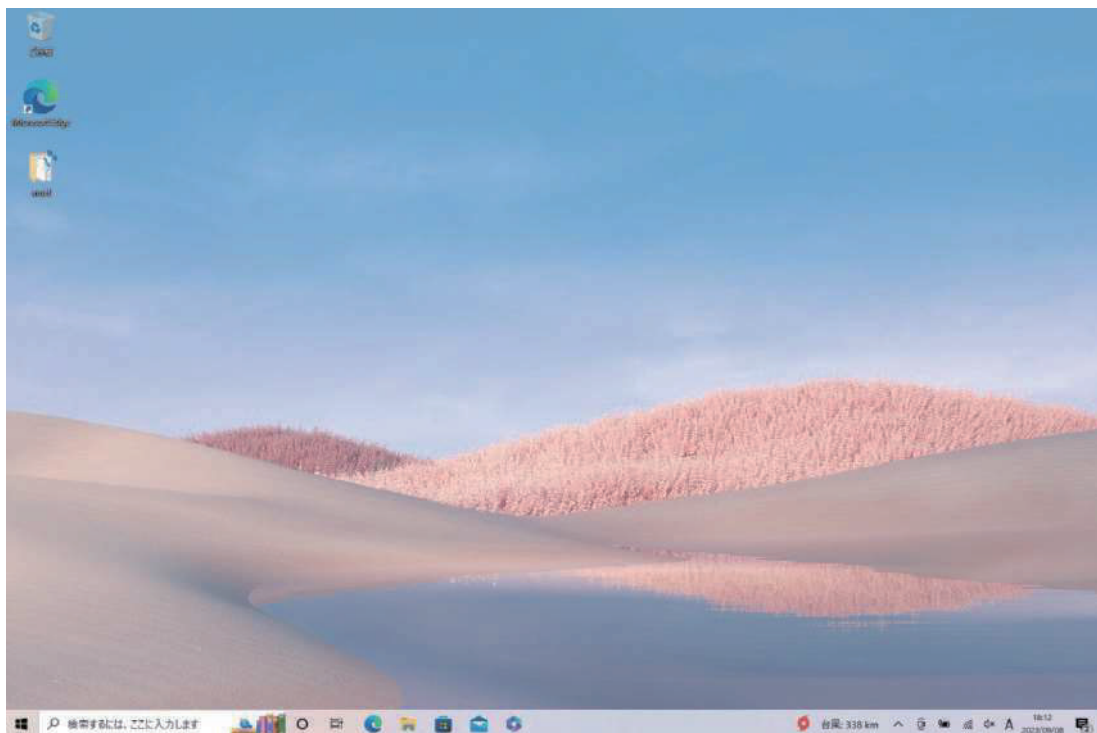
取扱説明書



OBD_MaxiPCSuit_JPのダウンロード手順

OBD_MaxiPCSuit_JPは、MaxiVCI V200を特定DTC照会アプリとペアリングするアプリケーション。

① パソコンの電源を入れる。



② ブラウザで【<https://www.autel.com/jp/>】を検索

③ 【サポート】を選択。



01



AUTEL® MaxiVCI V200

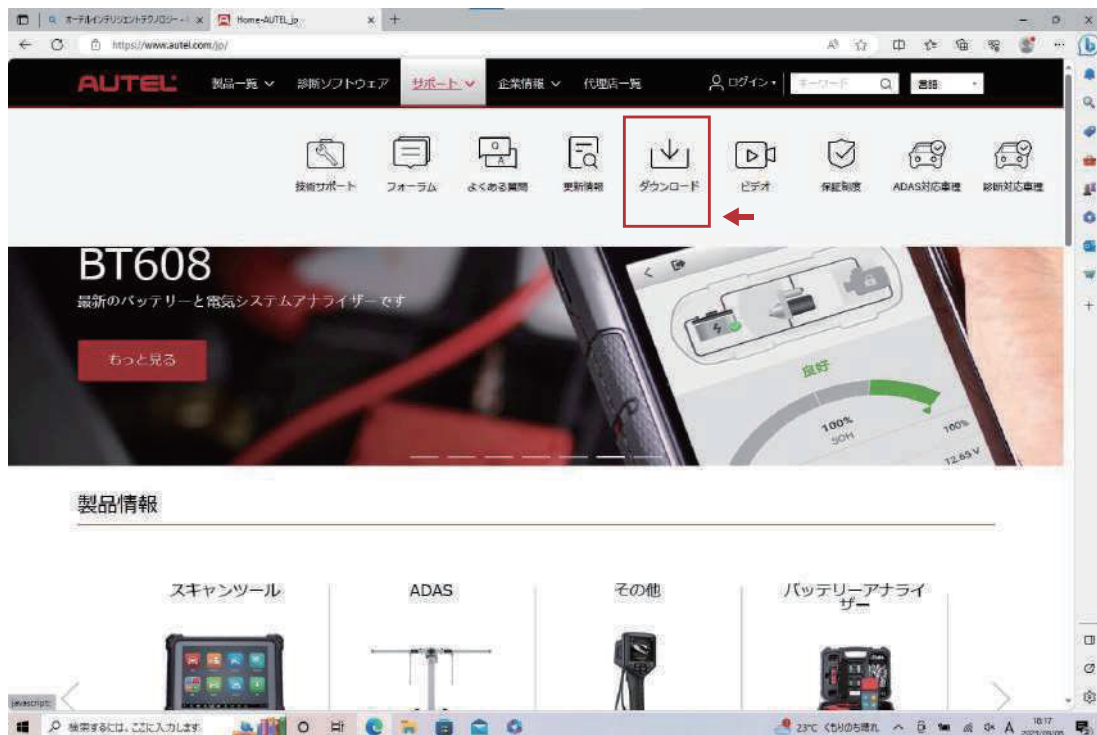
取扱説明書



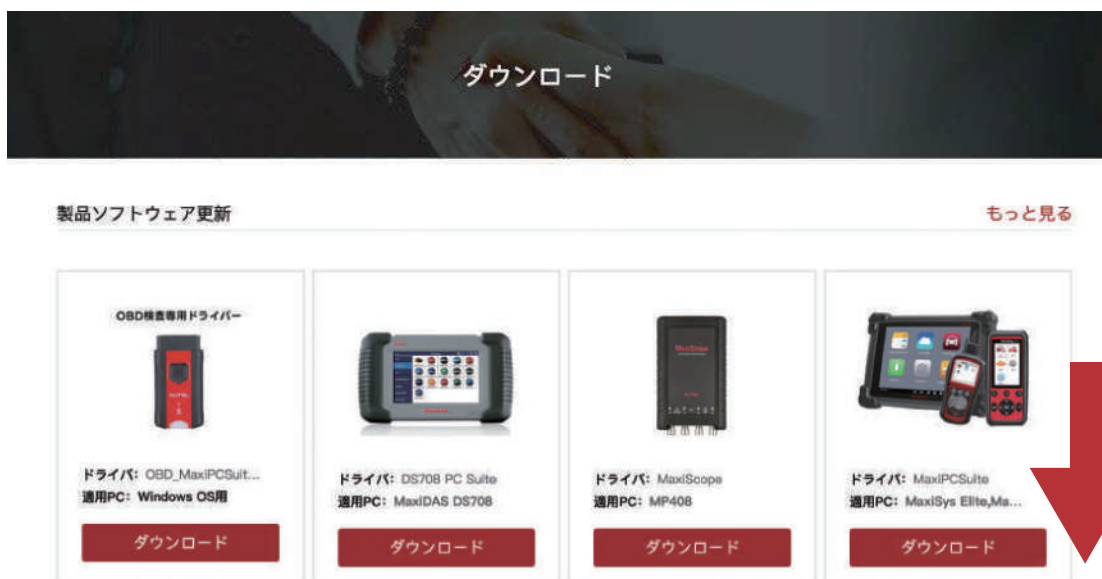
OBD_MaxiPCSuit_JPのダウンロード手順

OBD_MaxiPCSuit_JPは、MaxiVCI V200を特定DTC照会アプリとペアリングするアプリケーション。

④ ダウンロードを選択。



⑤ 画面を下にスライド。



AUTEL® MaxiVCI V200

取扱説明書



OBD_MaxiPCSuit_JPのダウンロード手順

OBD_MaxiPCSuit_JPは、MaxiVCI V200を特定DTC照会アプリとペアリングするアプリケーション。

⑥ OBD_MaxiPCSuit_JPのダウンロードをクリックし、ダウンロード。



⑦ ダウンロードが完了したら、ファイルを開くをクリック。



AUTEL® MaxiVCI V200

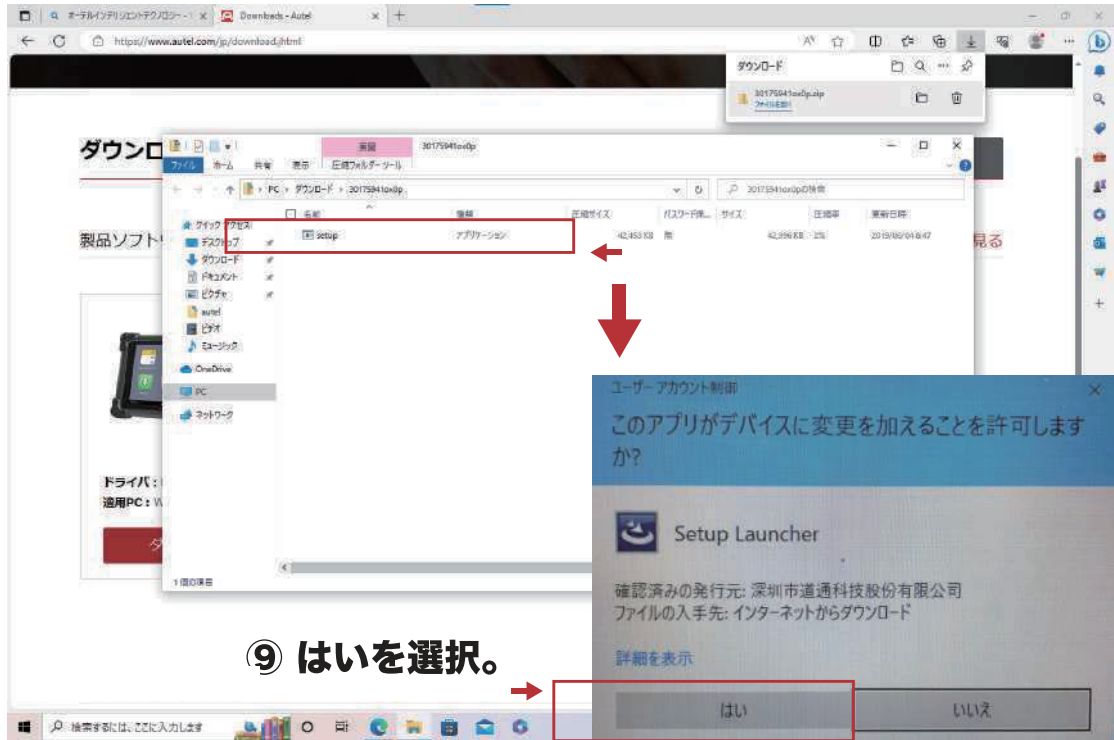
取扱説明書



OBD_MaxiPCSuit_JPのダウンロード手順

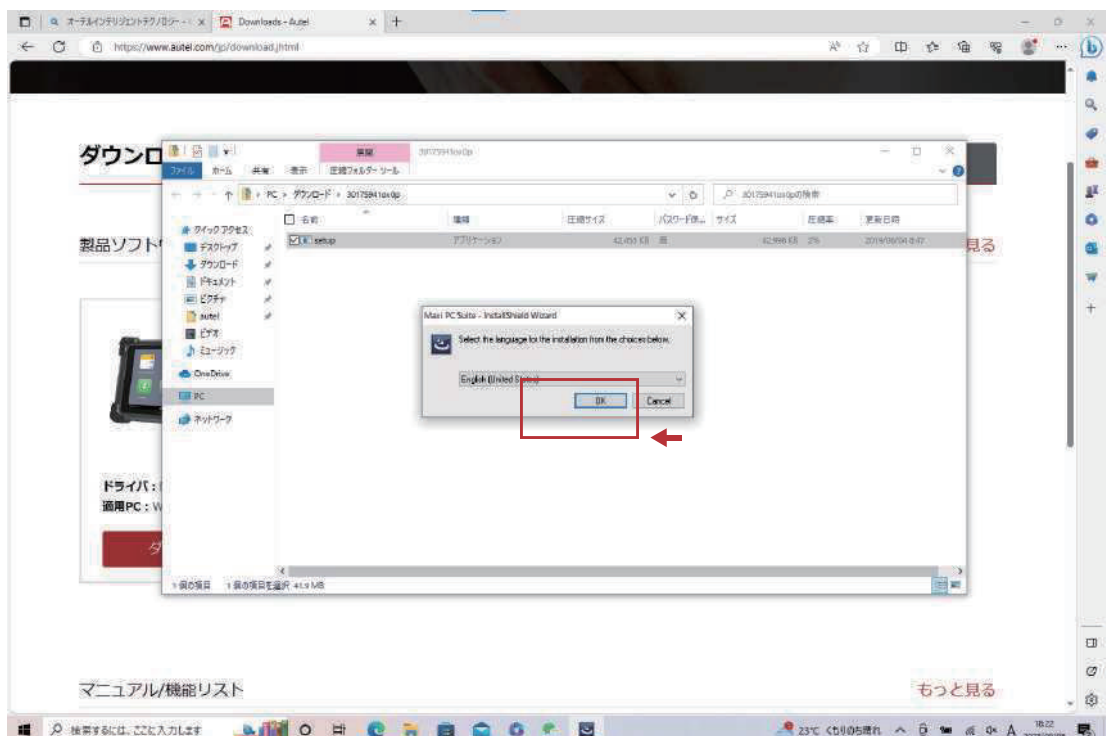
OBD_MaxiPCSuit_JPは、MaxiVCI V200を特定DTC照会アプリとペアリングするアプリケーション。

⑧ setupを選択。



⑨ はいを選択。

⑩ OKを選択。



AUTEL® MaxiVCI V200

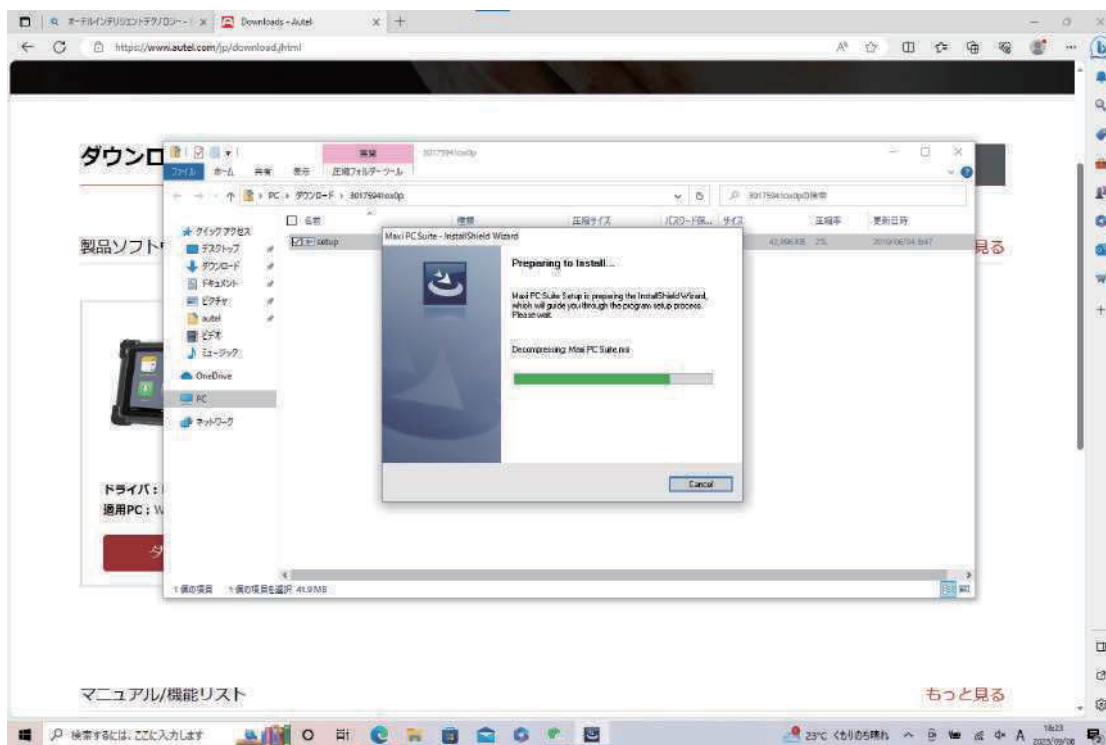
取扱説明書



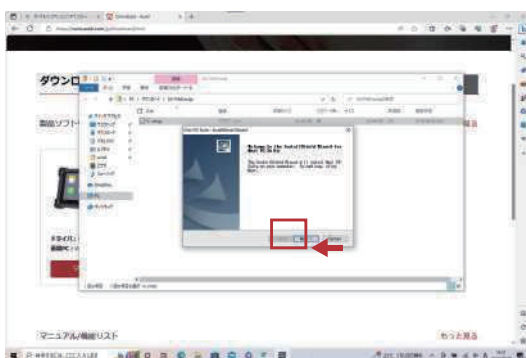
OBD_MaxiPCSuit_JPのダウンロード手順

OBD_MaxiPCSuit_JPは、MaxiVCI V200を特定DTC照会アプリとペアリングするアプリケーション。

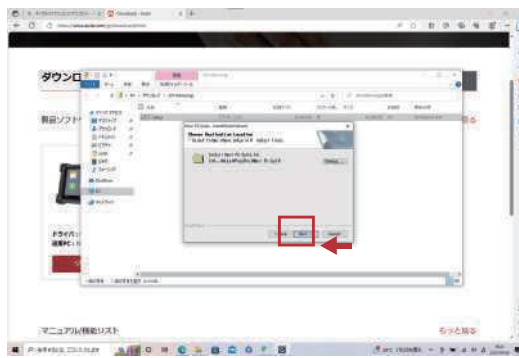
⑪ OBD_MaxiPCSuit_JPをインストール。



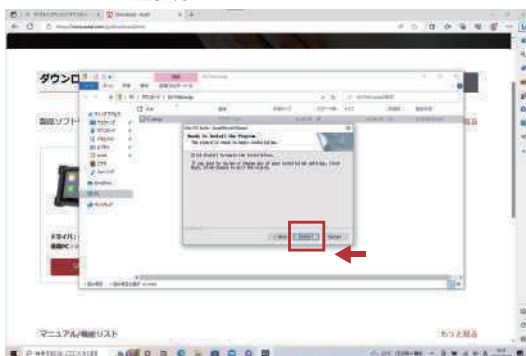
⑫ Next > を選択。



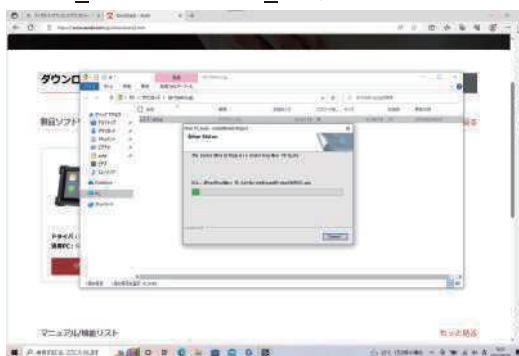
⑬ Next > を選択。



⑭ Install を選択。



⑮ OBD_MaxiPCSuit_JPアプリのインストール。



AUTEL® MaxiVCI V200

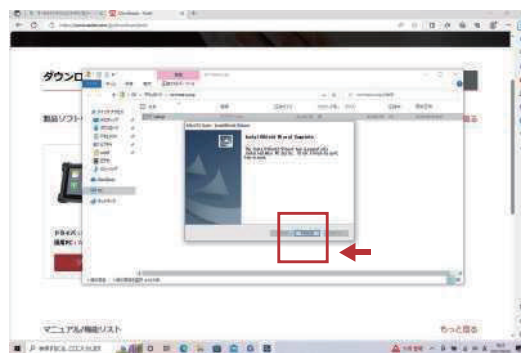
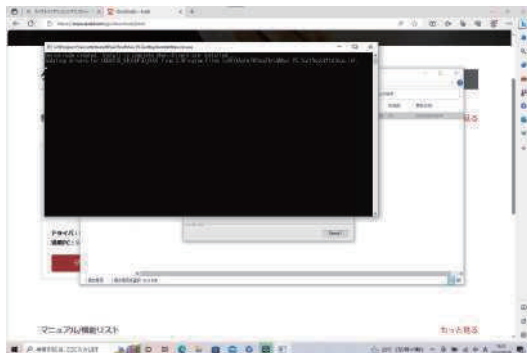
取扱説明書



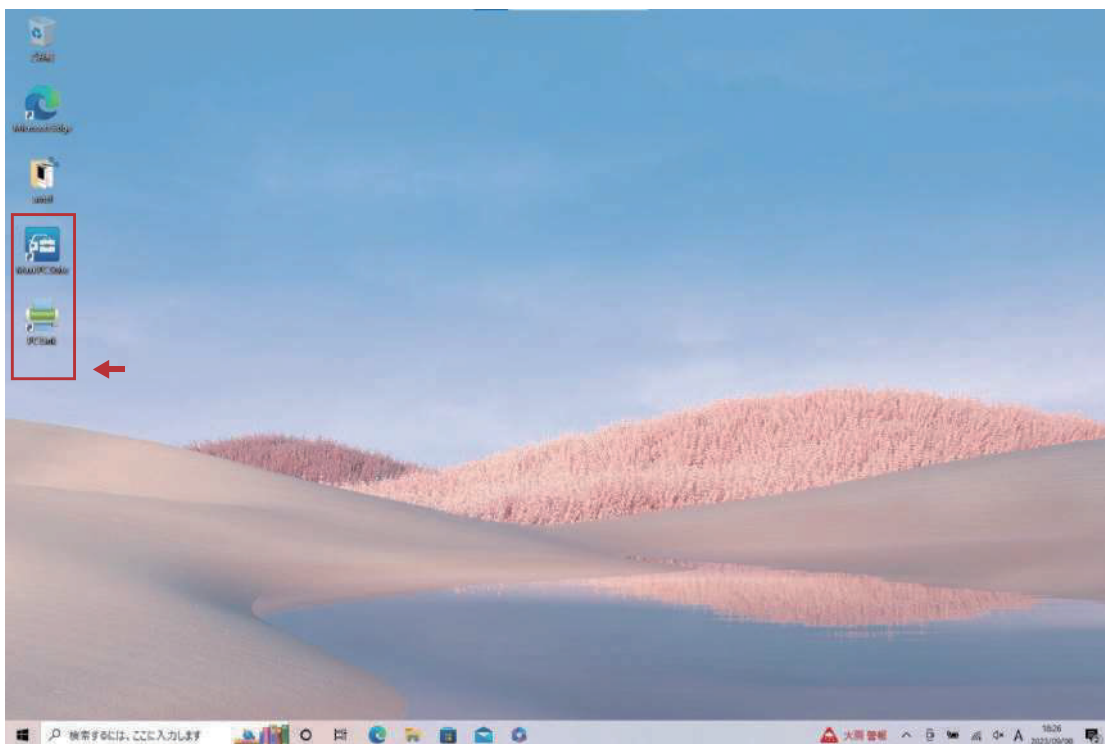
OBD_MaxiPCSuit_JPのダウンロード手順

OBD_MaxiPCSuit_JPは、MaxiVCI V200を特定DTC照会アプリとペアリングするアプリケーション。

⑩自動的にダウンロードの画面が切り替わります。⑪ Finishを選択し、インストール完了。



⑫ 2個のアプリをダウンロード完了。



- 1・OBD_MaxiPCSuit_JP特定DTC照会アプリとペアリング用のアプリケーションです。
- 2・PC Link パソコン経由診断レポートを印刷のアプリケーションです。



AUTEL® MaxiVCI V200



特定DTC照会アプリダウンロード手順

ダウンロードした特定 DTC 照会アプリは、各事業場で使用する検査用スキャンツールの端末 (Windows がインストールされた PC またはタブレット) に展開します。

① 利用者管理システムで 特定DTC照会アプリをダウンロードする。

メニューの『特定DTC照会アプリ利用者管理』を押し、表示された『特定DTC照会アプリダウンロード』を押す。

| 製品 | バージョン | 更新日 | ファイルサイズ(MB) | 操作 |
|------------|---------|------------|-------------|--------|
| 特定DTC照会アプリ | 1.00.00 | 2021/01/01 | 256 | ダウンロード |

② 『ダウンロード』を押す。

| 製品 | バージョン | 更新日 | ファイルサイズ(MB) | 操作 |
|------------|---------|------------|-------------|--------|
| 特定DTC照会アプリ | 1.00.00 | 2021/01/01 | 256 | ダウンロード |

ダウンロードした特定 DTC 照会アプリを、検査用スキャンツールの端末 (PC またはタブレット) にメールや USB メモリなどで展開します。

01



AUTEL® MaxiVCI V200



特定DTC照会アプリダウンロード手順

ダウンロードした特定 DTC 照会アプリは、各事業場で使用する検査用スキャンツールの端末 (Windows がインストールされた PC またはタブレット) に展開します。

③ 特定DTC照会アプリをインストールする端末は、以下の動作環境を満たす必要があります。

- CPU 1GHz 以上
- メモリ 2GB 以上
- ディスク C ドライブ空き容量 1 GB 以上
- OS Microsoft Windows 10 または 11 以上 (Home または Pro)



- ソフトウェア

バージョンの詳細については OBD 検査ポータルを参照してください。

.NET Framework 4.6.2 以上

Microsoft Visual C++再頒布可能パッケージ (2017 以上) 32bit 版



ソフトウェアのバージョンを確認するには、Windows のスタートボタン → 「設定」 → 「アプリ」 → 「アプリと機能」の順に選択し、確認したいソフトウェアを選択します。

- ネットワーク通信 有線または無線でインターネット接続が可能であること

※クライアント証明書をインストールする必要があります。



メモ

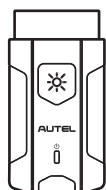
クライアント証明書のインストールには、事業場 ID の申請が完了した際に送付されたメールに記載されている招待コードとユーザーID が必要です。

検査ツールご利用には事業者IDの取得が必須です
事業者IDの取得・OBD検査に関する情報は

OBD検査ポータル



<http://www.obd.naltec.go.jp>



AUTEL® MaxiVCI V200



特定DTC照会アプリダウンロード手順

ダウンロードした特定 DTC 照会アプリは、各事業場で使用する検査用スキャンツールの端末 (Windows がインストールされた PC またはタブレット) に展開します。

④ 特定DTC照会アプリをインストール手順。

① 特定 DTC 照会アプリのインストール用ファイル「OBD_KENSA_0.0.11.0_x86.msix」を実行する

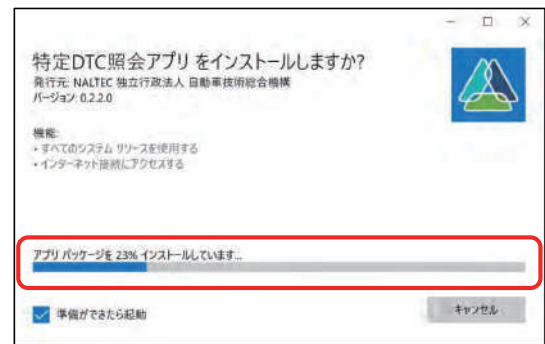
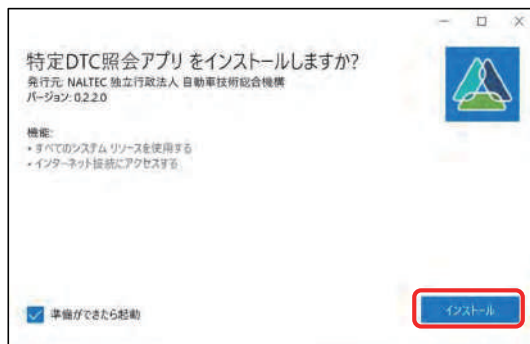


メモ

- ファイルを実行する操作については、お使いの端末の設定に従ってください。
例) PC の場合、ファイル名をダブルクリックします。
- 「●.●.●.●」の部分は、バージョンによって変わります。

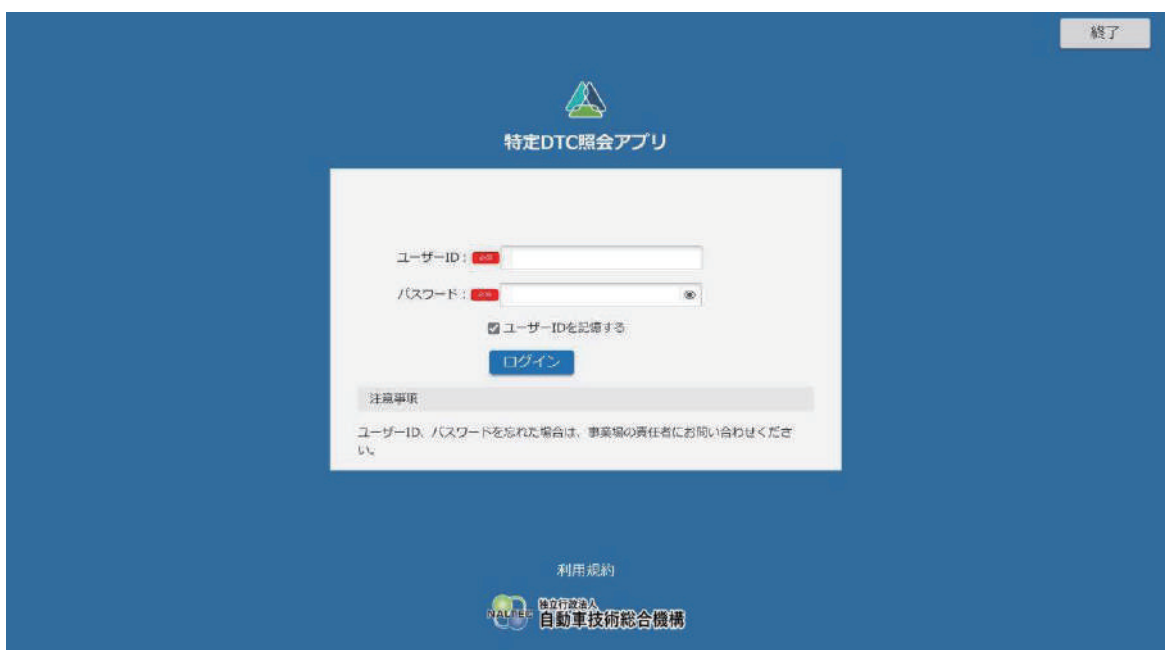
「特定 DTC 照会アプリをインストールしますか?」というダイアログが表示されます。

② 「インストール」を押す



インストールが開始されます。

③ インストールが完了すると、ログイン画面が表示されます。



03

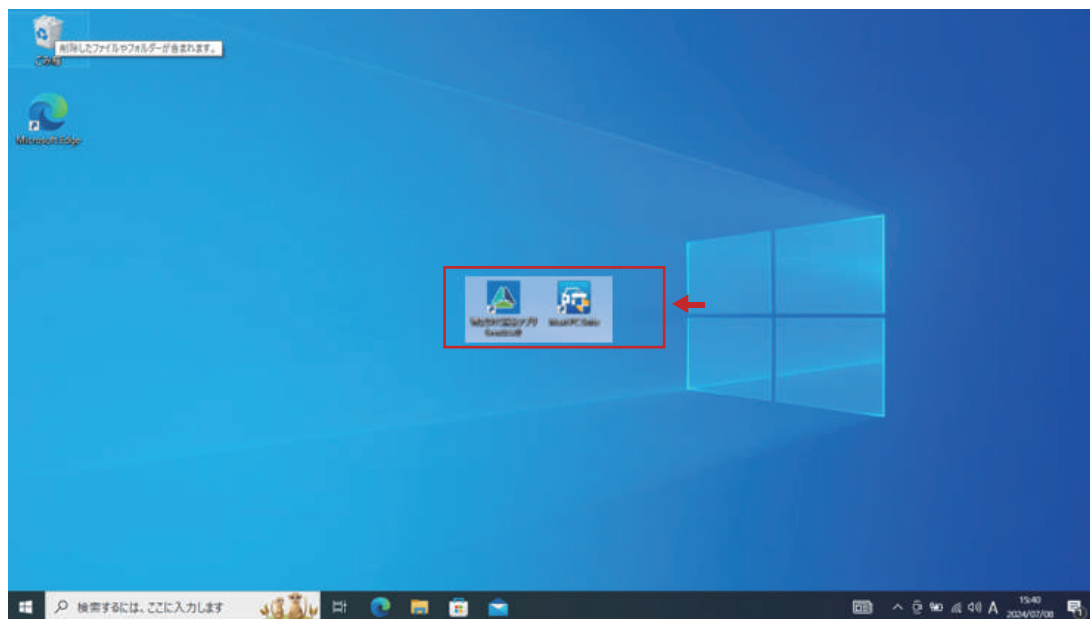


AUTEL® MaxiVCI V200

取扱説明書

MaxiVCI V200の設定手順

- ① 『Maxi PC Suite』と『特定DTC照会アプリ』がインストールされている事を確認する。



- ② Maxi PC Suiteを選択し、アプリを開く。



If your device is not found, please check whether the connection mode is supported by the device. For details, please refer to the User Manual. If connection via USB cable is supported, some devices cannot work properly unless it is in corresponding operation mode (Update Mode or Upload Data Log Mode). If connection via a card reader is supported, please ensure the card reader functions properly.



Failed to find a device

01

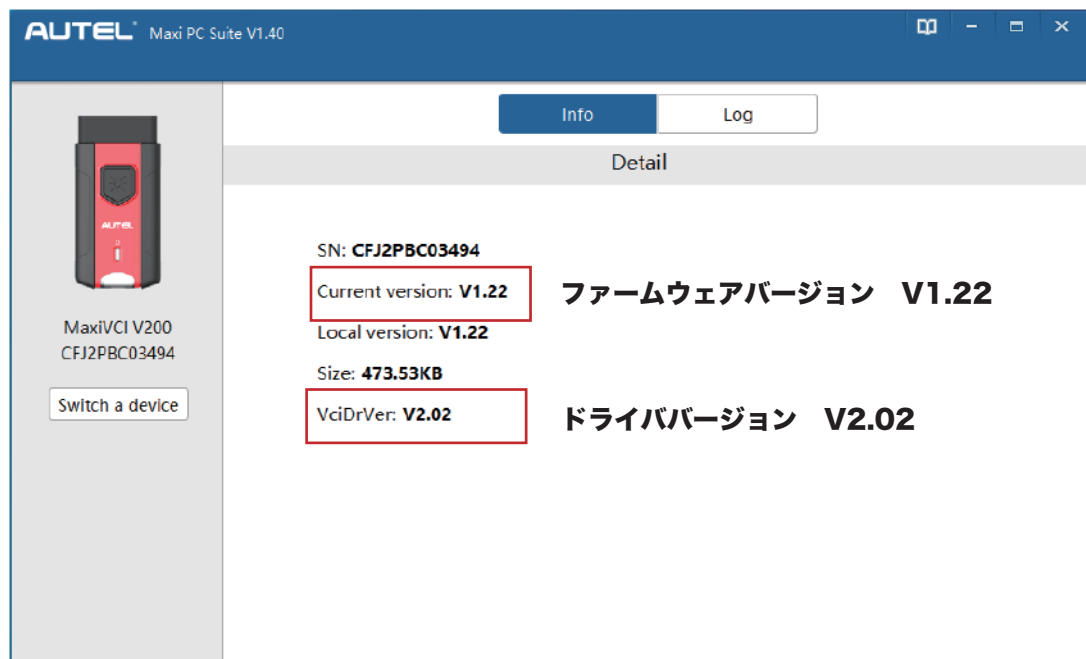


AUTEL® MaxiVCI V200

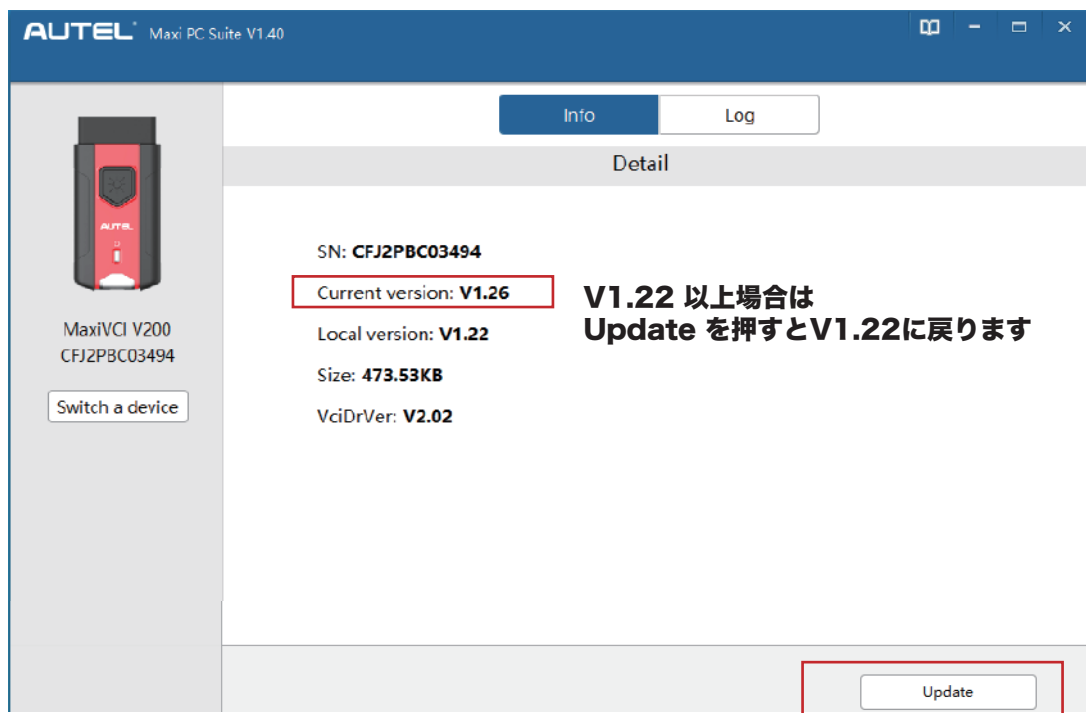
取扱説明書

MaxiVCI V200の設定手順

- ③ MaxiVCI V200とパソコンをUSBケーブルにて接続し、MaxiVCI V200のバージョンを確認。



- ④ バージョンが違う場合は、Updateを選択し、VCIをバージョンアップしてください。



02

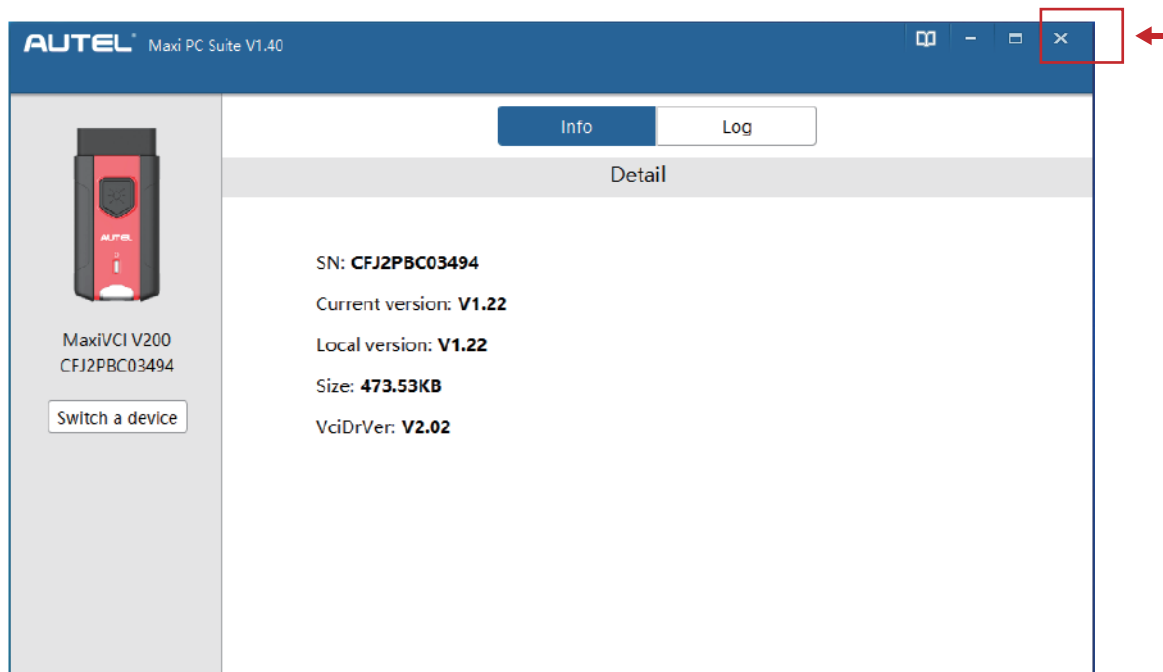


AUTEL® MaxiVCI V200

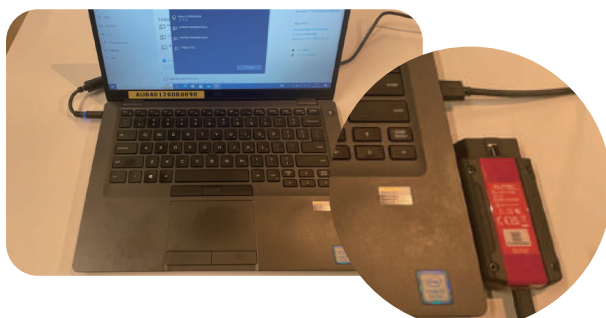
取扱説明書

MaxiVCI V200の設定手順

⑤ バージョンが確認出来たら、右上のXを選択し終了。



⑥ USBケーブル繋がるままBluetoothのペアリングをする。



03

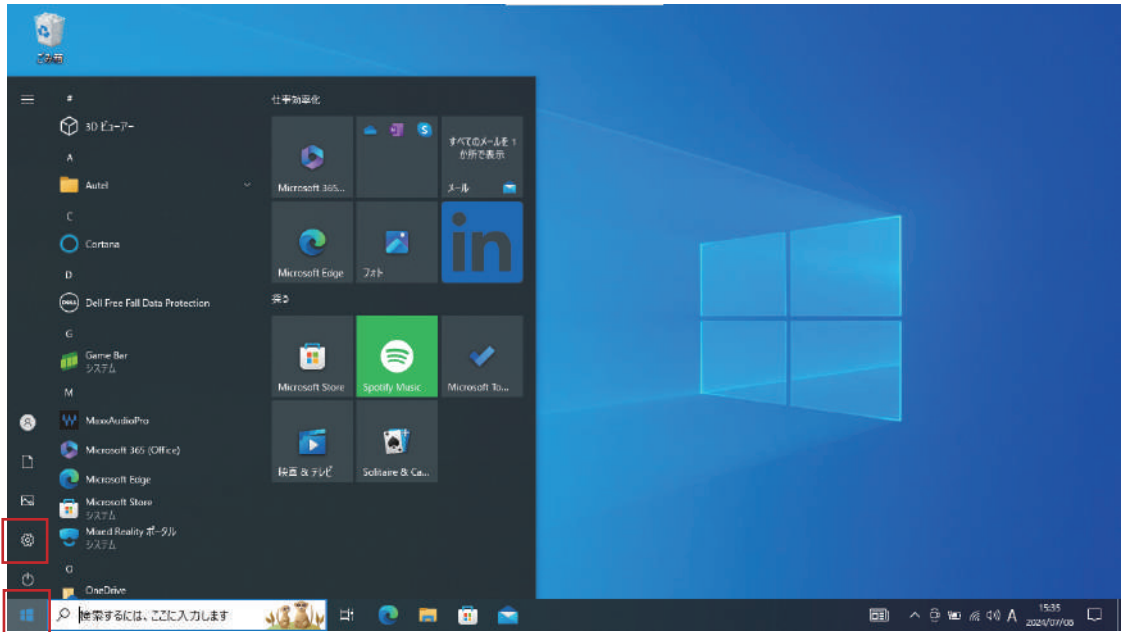


AUTEL® MaxiVCI V200

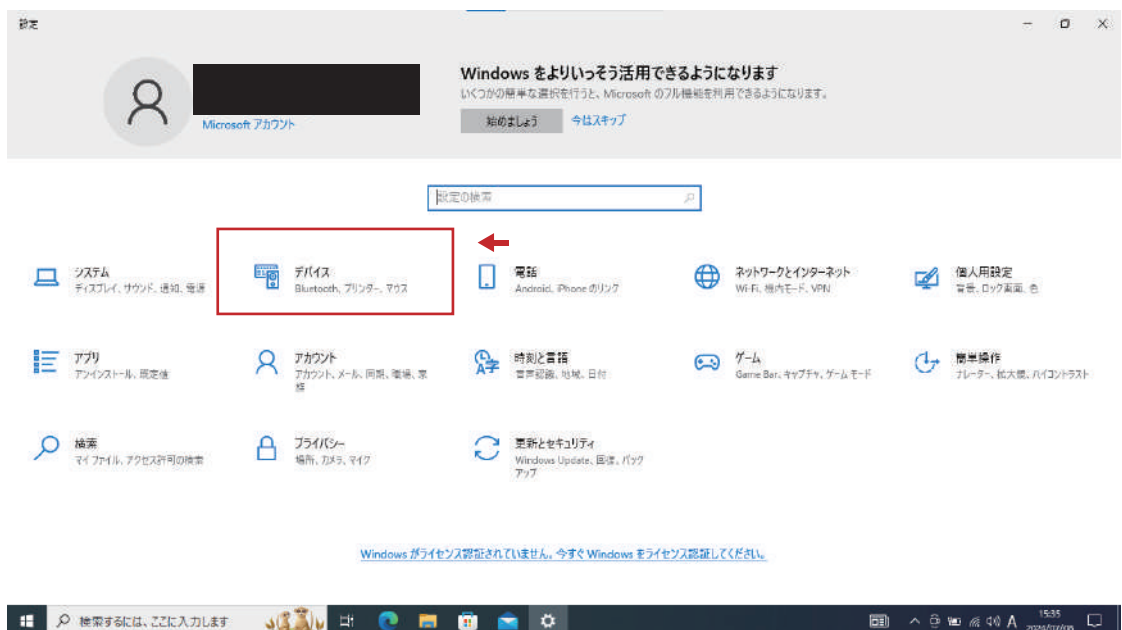
取扱説明書

MaxiVCI V200の設定手順

⑦ Windowsのマークをクリックして、設定をクリックする。



⑧ デバイスをクリックする。

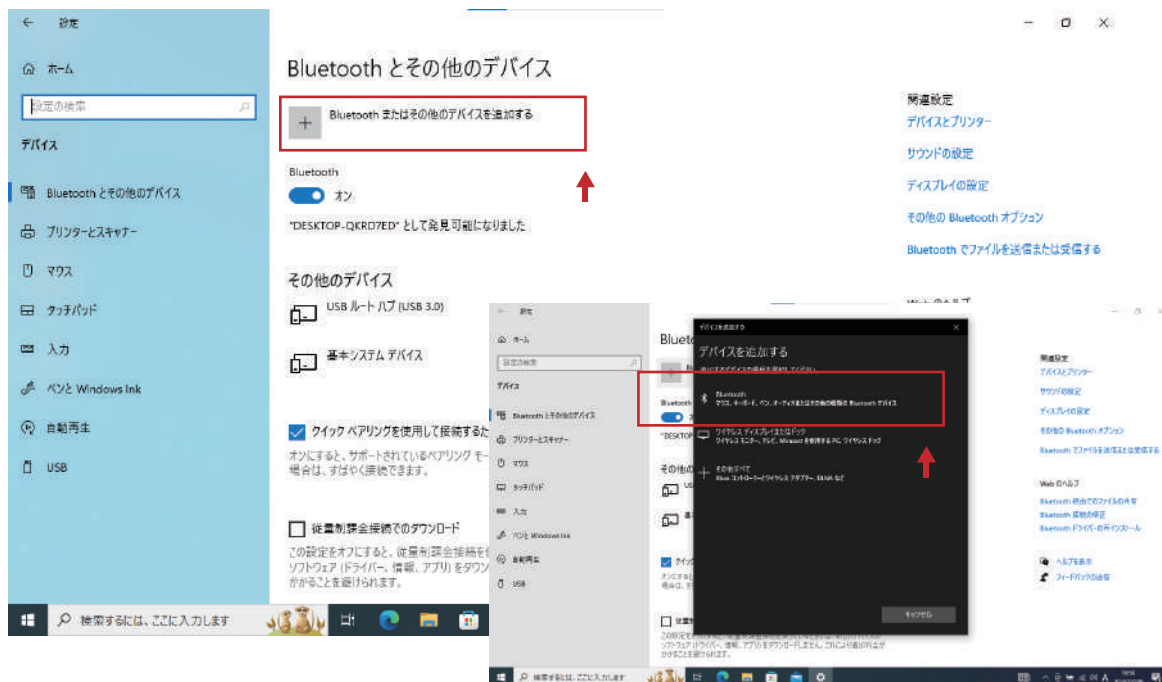


AUTEL® MaxiVCI V200

取扱説明書

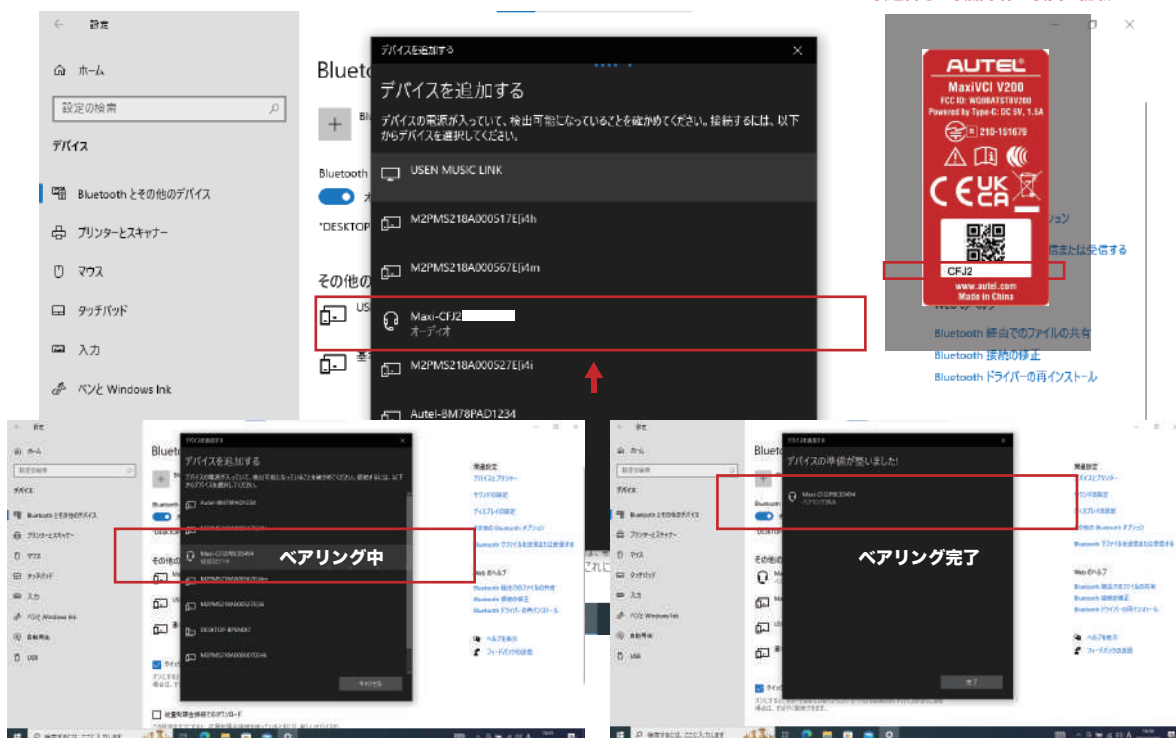
MaxiVCI V200の設定手順

- ⑨ 「Bluetooth またその他のデバイスを追加する」をクリックして、Bluetooth をクリックする。



- ⑩ Maxi VCI V200の製造番号をクリックする。

※ 製造番号は製品本体の裏面に記載



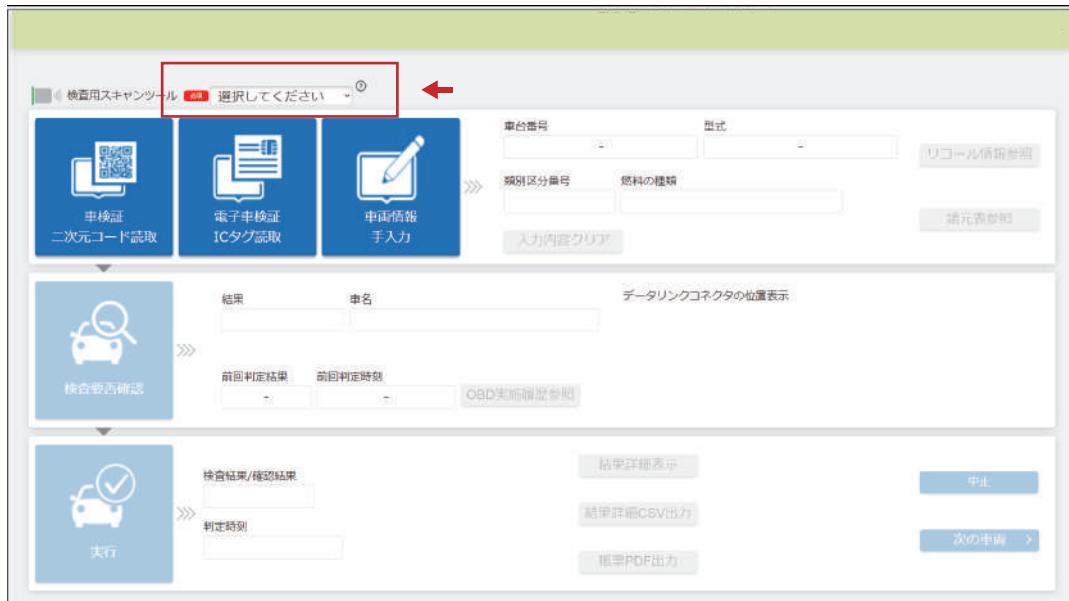
AUTEL® MaxiVCI V200

取扱説明書

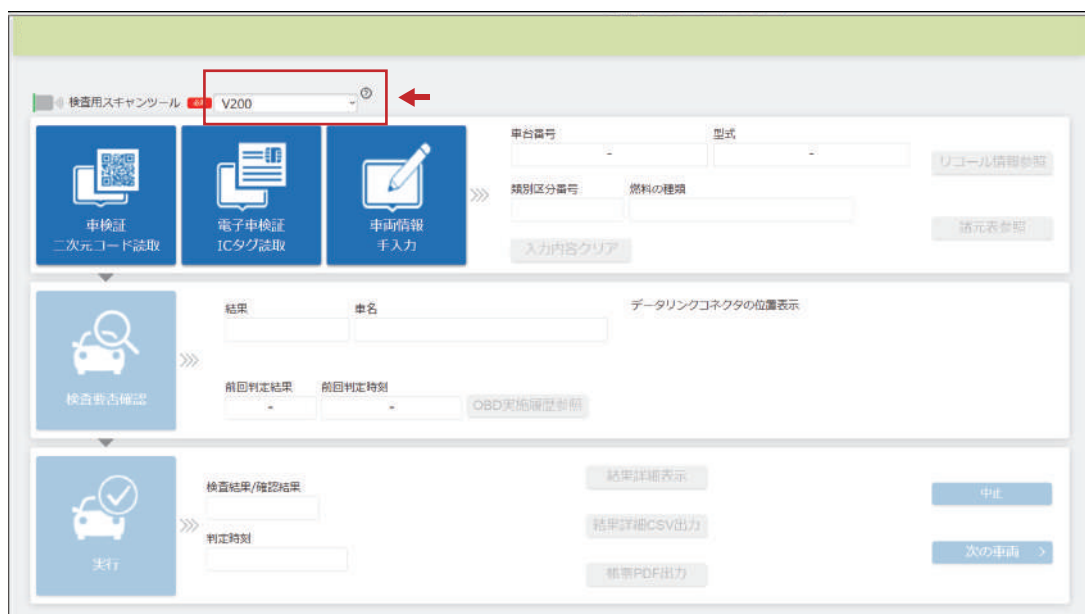
MaxiVCI V200の設定手順

⑪ 特定DTC照会アプリを選択し、アプリを開く。

検査用スキャンツール【選択してください】
のVをクリックする。



⑫ MaxiVCI V200を選択。



⑬ 検査を実施する。

03

